



Sviluppo delle Life-skills

Quaderno dello studente



Erasmus+



SUPREM

SUPREM – SUCCESSFUL PREPARATION MODEL FOR SCHOOLS

INTELLECTUAL OUTPUT 1 PORTFOLIO DI PROGETTI EDUCATIVI

REALIZZATO ALL'INTERNO

DEL PROGETTO

2019-1-HU01-KA201-061091

WWW.SUPREM.EU

L'AUTORE DEL MODULO 9 "IMPORTANZA DEI MODELLI DI RUOLO" JÓZSEF ATTILA"
PRIMARY SCHOOL, MIERCUREA CIUC, ROMANIA

2021.

Questo progetto è stato finanziato con il supporto della Commissione Europea (contratto n. 2019-1-HU01-KA201-061091). Questo prodotto riflette unicamente il punto di vista dell'autore e la Commissione e l'Agenzia Nazionale ungherese, in quanto enti aggiudicatori, non possono essere ritenute responsabili per qualsiasi uso che possa essere fatto delle informazioni in esso contenute.

MODULO 9

IMPORTANZA DEI MODELLI DI RUOLO



Lezione 1: Definire un modello di ruolo

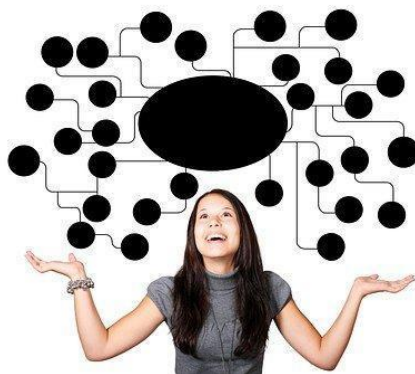
Rompighiaccio (10 minuti)



Presenta te stesso/a elencando tre aspetti della tua personalità, due dei quali sono veri e uno è falso; gli altri dovranno indovinare qual è falso.

Mappa mentale (15 minuti)

Discutete dei seguenti argomenti in gruppi di 3-4 studenti, poi create una mappa mentale basata su quanto discusso all'interno del gruppo. Potete usare la lavagna a fogli mobili e i pennarelli, creare una mappa cartacea o anche usare un'applicazione per progettare una mappa digitale. (Es. www.coggle.it).



1.	2.	3.	4.
Che cos'è un modello di ruolo?	Chi sono i tuoi modelli di ruolo?	Quali caratteristiche fanno di queste persone un modello di ruolo per te?	I modelli di ruolo influenzano il tuo comportamento?
Suggestimenti: qualcuno a cui guardare; qualcuno a cui vuoi assomigliare; qualcuno che dia l'esempio; qualcuno che fa cose buone/coraggiose; qualcuno che ti ispira; qualcuno che ti insegna; qualcuno che ti aiuta.	Suggestimenti: genitori; altri membri della famiglia; insegnanti; personaggi famosi; personaggi del mondo dello sport; attori; musicisti; celebrità.	Suggestimenti: caratteristiche che vale la pena seguire; capace di azioni degne di ammirazione; cerca di aiutare gli altri; motiva gli altri ad agire; qualcuno a cui guardare; cool, alla moda,	Perché (o perchè no)?



Brainstorming -partendo dalla mappa mentale (10 minuti)

<p>Alcune persone hanno membri della famiglia o amici, come loro modelli di ruolo, altre hanno insegnanti o ufficiali di polizia, altre ancora guardano a celebrità del cinema o di sport popolari. Elenca ogni qualità che ammiri nelle persone che conosci, va bene anche lasciare linee in bianco.</p>	<p>Possibili qualità a cui pensare:</p>
<p>Amico genitore nonno/a fratello/sorella maggiore vicino insegnante allenatore dottore leader della comunità politico ufficiale di polizia</p>	<p>lealtà integrità perseveranza responsabilità preparazione coraggio apprezzamento compostezza rispetto attitudine tolleranza compassione onestà</p>



Caratteristiche corrispondenti (5 minuti)

Qui sotto troverete alcune qualità e azioni di un modello di ruolo identificate da te e da altri che hanno riflettuto su questo argomento; decidete quanto è importante ogni aspetto del carattere per essere un modello di ruolo, poi segnate un punteggio appropriato (1, 2, o 3) nello spazio vicino.

Valori:

1	Molto importante	Questa caratteristica fa di una persona un modello di ruolo
2	Piuttosto importante	Questa caratteristica è ammirevole, ma altre peculiarità o azioni sono più importanti.
3	Non importante	E' improbabile che questa caratteristica renda una persona un modello di ruolo.

- ___ serve la comunità
- ___ è forte fisicamente
- ___ compie una magnifica prodezza
- ___ possiede abilità speciali
- ___ ispira le persone a fare cose buone
- ___ ha una personalità simpatica
- ___ rende migliori gli altri
- ___ fa sacrifici per le altre persone
- ___ supera gli ostacoli

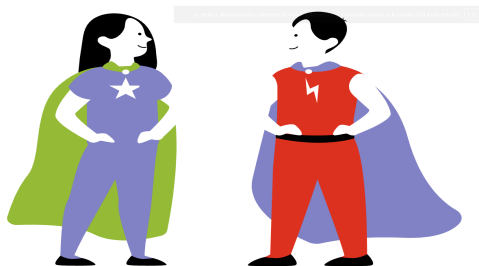
Angoli dell' opinione-accordo/disaccordo (10 minuti)

Il vostro insegnante vi leggerà alcune affermazioni. Pensate alle persone e ai loro comportamenti nelle affermazioni che ascolterete e andate all'angolo che riflette meglio la vostra opinione: "Sì, considero la persona un modello di ruolo" o "No, non considero la persona un modello di ruolo." Per favore, spiegate la vostra scelta.

Un insegnante che premia solo gli studenti più bravi	Si/No perché?
Un vigile del fuoco che parcheggia negli spazi dei portatori di handicap	Si/No perché?
Un allenatore di calcio vincente che utilizza solo i migliori giocatori	Si/No perché?
Un'infermiera che odia i cani	Si/No perché?
Un sindaco che passa col semaforo rosso	Si/No perché?

Impacchettare(5 minuti)

Quali considereresti buoni E ALLO STESSO TEMPO cattivi aspetti di un carattere? Utilizza come esempio personaggi del mondo dell'intrattenimento e dello sport così che sia facile per tutti capire.



Risorsa:

<http://www.socialstudies.org/sites/default/files/publications/yl/1301/130105.html>

Lezione 2: Modelli di ruolo e valori che rappresentano



Ricerche web (15 minuti)

Usa il tuo telefono, tablet o laptop per trovare le risposte alle seguenti domande:

Chi sono i tuoi modelli di ruolo? Perché li ammiri? A chi guardi come modello di ispirazione e guida? Perché? Che cosa ti piace di lui/lei/loro? Perché? Quali valori il tuo modello di ruolo rappresenta? Utilizza il motore di ricerca che preferisci e raccogli informazioni sui valori rappresentati da un vero modello di comportamento. Ad esempio, potresti iniziare accedendo al seguente link:

www.rootsofaction.com/role-model

(contenuto in inglese che può essere tradotto selezionando la traduzione in italiano dalla finestra di google translate che appare in alto a destra dello schermo)

Quindi discuti le tue risposte/riflessioni con i tuoi compagni in piccoli gruppi di 3 o 4.

Creazione di schede valore(15 minuti)

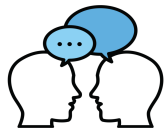
Pensa a una persona che potrebbe essere un tuo modello di ruolo, tieni a mente i cinque criteri disponibili su www.rootsofaction.com/role-model e usa Internet per cercare informazioni specifiche sulla persona che hai scelto come modello, usando questi parametri: 1. passione e capacità di ispirare , 2. chiara serie di valori, 3. impegno per la comunità, 4. altruismo e accettazione degli altri, 5. capacità di superare gli ostacoli. Quindi crea una scheda con l'immagine della persona e le cinque informazioni che ritieni siano più preziose su di lui / lei.

Presentare i valori relativi ai modelli di ruolo (25 minuti)

Giocherete con le carte che avete disegnato. Ascoltate il vostro insegnante che spiega le regole, poi godetevi il gioco.

Lezione 3: Professioni e modelli di ruolo

Discussione in gruppo (5 minuti)

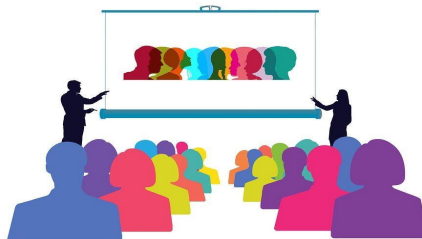


Pensa al/alla tuo/a insegnante preferito/a. Tenendo a mente i cinque criteri che hai usato durante la lezione precedente, pensa alle caratteristiche che fanno di lui/lei il tuo insegnante preferito e discuti le tue idee in piccoli gruppi. Ogni gruppo deve scegliere tre qualità più importanti tra quelle proposte dai membri delle diverse squadre. Ogni gruppo dovrebbe scegliere un portavoce e presentare le proprie idee all'intera classe.

Raccolta dati (10 minuti)



Scegliete una professione che considerate interessante (Es. pompiere, insegnante, dottore, avvocato, musicista, pop star, blogger, vlogger, influencer, scienziato, scrittore, eroe di una fiction ecc.) svolta da una personalità importante (una persona particolarmente famosa). Applicate gli stessi cinque criteri della lezione precedente, e cercate informazioni su di lei/lui in internet. Cercate di far emergere i tratti caratteriali importanti tipici per quello specifico tipo di lavoro.



Indovina la tua professione!(15 minuti)

Ti sarà data un'etichetta con una professione. L'etichetta sarà attaccata sulla tua schiena e non potrai vederla, dovrai chiedere ai tuoi compagni per indovinarla. Ricorda che i tuoi compagni possono rispondere soltanto SI o NO alla tua domanda. Puoi fare solo una domanda per uno, poi devi spostarti e chiedere a qualcun'altro. Quando indovinerai la tua professione puoi sederti.



Presentazioni sulle diverse professioni(20 minuti)

Scegli una professione che ti è piaciuta durante l'attività precedente. Prepara una presentazione su questa (ad esempio utilizzando Pezzi Video) poi presenta il tuo lavoro ai tuoi compagni.

Conclusione del gioco-Anelli di cipolla (5 minuti)



Formate due cerchi (concentrici) aventi lo stesso numero di membri. Gli studenti nel cerchio interno stanno di fronte ai loro compagni nel cerchio esterno (ogni studente del cerchio interno sta di fronte ad uno studente del cerchio esterno). Con una frase, dite al vostro partner che presentazione vi è piaciuta di più e perchè. Al segnale dell'insegnante invertite i ruoli. Dopodichè chi si trova nel cerchio esterno farà due passi (lateralmente, in senso orario) e cambierà partner.

Lezione 4: Il mio sistema di valori

Coppie senza parole (10 minuti)



Senza parlare con nessuno, prova a cercare il tuo partner.

Discussioni di gruppo guidate (10 minuti)

Avendo in mente tutte le questioni trattate in questo modulo, confrontatevi in piccoli gruppi.

1. Qual è un modello di ruolo per te?
2. Chi sono i tuoi modelli di ruolo?
3. Quali caratteristiche hanno reso queste persone modelli di ruolo per te?
4. Ci sono lati negativi nei tuoi modelli di ruolo?
4. Potresti essere un modello per qualcun altro? In quale modo? Per chi?

I superpoteri del mio modello di ruolo

25 minuti (10 minuti per creare un avatar + 15 minuti per presentarlo)



Sulla base degli esempi e di tutte le informazioni discusse in questa unità, pensa ai tuoi punti di forza, abilità e valori, quindi crea il tuo avatar o eroe d'azione ideale (un modello di ruolo-Marvel-Hero) utilizzando alcune applicazioni online (ad esempio: www.charactercreator.org).

Presenta il tuo avatar ai tuoi compagni. Spiega perché hai scelto gli elementi che hai incluso nel tuo avatar.

The gossip game (10 minutes)



Form groups of 4-5 students each. Pick a member who you are going to gossip about. Here are some of the basic rules for gossiping.

Formate gruppi di 4-5 studenti ciascuno. Scegliete un membro di cui spettegolare.

Ecco alcune delle regole di base per il pettegolezzo:

- (1) Dovreste parlare in terza persona singolare del vostro compagno, ed evitare di rivolgervi a lui / lei direttamente (ad esempio Alessio / Alessia fa questo e quello, lo ammiro perché ...).
 - (2) Il pettegolezzo deve riguardare punti di forza, abilità, atteggiamenti positivi e risorse scoperte su quel particolare partecipante.
 - (3) Gli studenti di cui si spettegola non possono reagire ai pettegolezzi durante l'attività.
- Dovreste fare a turno per essere oggetto del pettegolezzo e alla fine parlate di come ne siete stati influenzati.

REALIZZATO ALL'INTERNO
DEL PROGETTO
2019-1-HU01-KA201-061091

WWW.SUPREM.EU



L'AUTORE DEL MODULO 9
"IMPORTANZA DEI MODELLI DI
RUOLO" JÓZSEF ATTILA" PRIMARY
SCHOOL, MIERCUREA CIUC,
ROMANIA

2021.

Questo progetto è stato finanziato con il
supporto della Commissione Europea
(contratto n. 2019-1-HU01-KA201-061091).

Questo prodotto riflette unicamente il
punto di vista dell'autore e la Commissione
e l'Agenzia Nazionale ungherese, in
quanto enti aggiudicatori, non possono
essere ritenute responsabili per qualsiasi
uso che possa essere fatto delle
informazioni in esso contenute.

